

LELIT

Návod k použití



GRACE - VICTORIA
Vip line
PL81T - PL91T

Kávovary, které kombinují kvalitu, design a technologii.

Návod k použití pro tento model:

Victoria – PL91T

Rozměry:

22,5x27x38 cm

Váha:

9,2 kg

Napájení:

120V 60Hz

Výkon:

1200 W

Tlak čerpadla:

15 barů

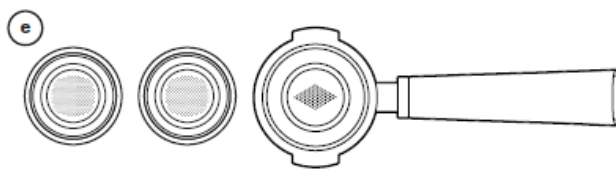
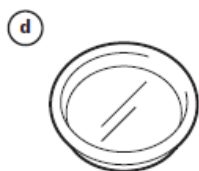
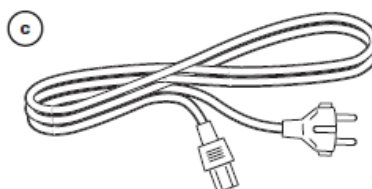
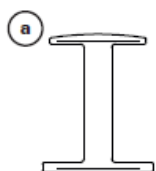
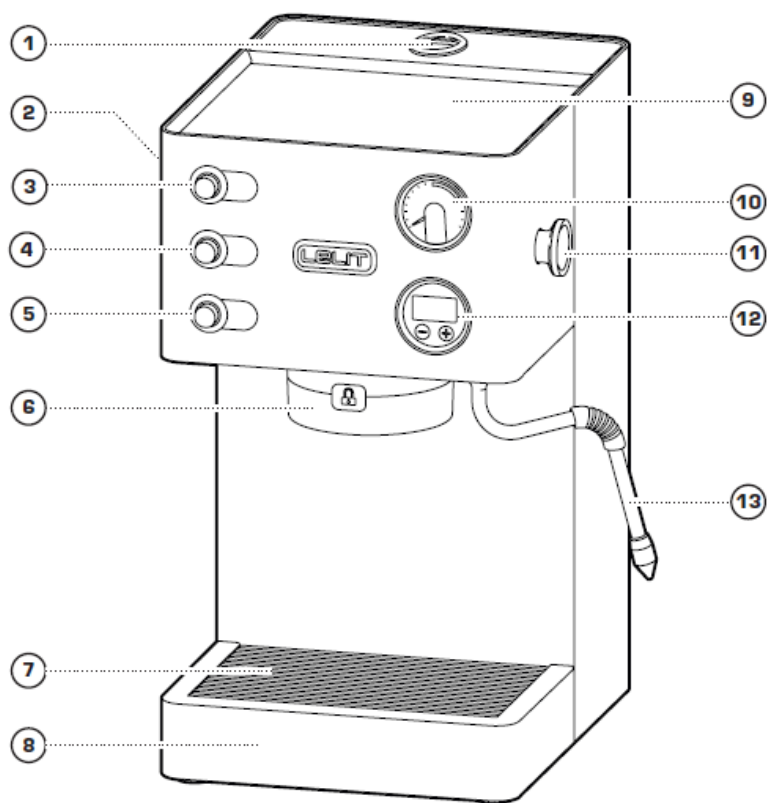
Kapacita vodní nádrže:

2,7 l

Kapacita bojleru:

300 ml

Rychlý návod k obsluze



Obsah

Bezpečnostní pokyny	4
Hlavní specifikace	9
LCC – Lelit Control Center	10
Přehled o produktu.....	11
Návod k užívání	12
Umění espressa	19
Čistění a údržba	20
Řešení nejběžnějších problémů	23
Záruční podmínky	24

Bezpečnostní pokyny

Varování – před užíváním si pečlivě přečtěte návod k použití. Tento kávovar je vhodný k přípravě jednoho nebo dvou šálek kávy, součástí kávovaru je otočná tryska pro vytvoření páry a horké vody. Tlačítka na hlavním panelu mají jednoduché srozumitelné symboly. Kávovar je vhodný k domácímu použití, ne k nepřetržitému profesionálnímu provozu. Hluk kávovaru nepřesahuje 70dB. Uvedené údaje a obrázky mohou být změněny bez předchozího upozornění za účelem zlepšení výkonu přístroje.

Používané symboly

Je důležité respektovat následující upozornění a symboly:



Nebezpečí úrazu elektrickým proudem. Nedodržením tohoto pokynu může způsobit úraz elektrickým proudem s ohrožením života.



Nebezpečí požáru. Nedodržením tohoto pokynu může způsobit vážné popáleniny.



Pozor! Nedodržením tohoto pokynu může způsobit poškození spotřebiče.



Upozornění. Tento symbol znázorňuje důležité rady a informace pro uživatele.

Důležitá opatření



Všeobecná upozornění

Tento manuál je nedílnou součástí kávovaru. Prosím, přečtěte si pozorně všechny upozornění, protože poskytují důležité informace pro bezpečnou instalaci, užívání a údržbu. Tento návod by měl být pečlivě uchován pro pozdější nahlédnutí.

Tento kávovar může být používán dětmi staršími 8 let a osobami se sníženými fyzickými, smyslovými nebo duševními schopnostmi nebo nedostatkem zkušeností a znalostí, pokud jsou pod dozorem osoby zodpovědné za jejich bezpečnost nebo jim byly dány instrukce k bezpečnému užívání kávovaru a jsou seznámeni s riziky jeho užívání. Děti si nesmějí hrát se spotřebičem. Čištění a údržba kávovaru nesmí být prováděna dětmi, ledaže jsou starší 8 let a pod dozorem. Udržujte spotřebič a jeho kabel mimo dosah dětí mladší 8 let.

Tento kávovar je určen k použití v domácnosti nebo například v zaměstnaneckých prostorech v obchodě, kancelářích a dalších pracovních prostorech, klienty v hotelu, motelu a dalších ubytovacích zařízeních.

Kávovar je určen pouze pro přípravu espressa nebo teplých nápojů tvořených horkou vodou nebo parní tryskou a pro předehřátí šáleků.

Ukládejte obalové materiály (plastové sáčky, polystyren) mimo dosah dětí.

Jiné použití než je popsáno výše je nevhodné a může být nebezpečné, výrobce nenese žádnou odpovědnost za případné škody vzniklé nesprávným použitím spotřebiče.

Spotřebič nesmí být ponechán bez dozoru a nesmí se používat venku.

Spotřebič by neměl být ponořen do vody nebo čištěn proudem vody.

Přístroj nesmí být vystaven atmosférickým vlivům - dešti, slunci, mrazu.

Jestliže je kávovar umístěn v místnosti, kde teplota může být pod bodem mrazu, nádrž a vodní okruh kávovaru musí být vyprázdněn.

Výrobce neručí za užívání neoriginálních náhradních dílů nebo příslušenství.

Výrobce nenese odpovědnost za opravy, které nebyly provedeny autorizovanými servisí.

S případnou opravou se lze obrátit na :

Servis Praha



*Vorařská 2075/4
143 00 Praha 4 - Modřany
GSM: (+420) 725 810 143
(+420) 725 044 087
(+420) 778 444 442
e-mail: servis@espressoprofessional.cz*

Servis Brno



*Náměstí Republiky 366/1
614 00 Brno - Husovice
Tel.: (+420) 545 222 515
GSM: (+420) 725 044 086
(+420) 602 575 419
(+420) 778 444 442
e-mail: servis.brno@espressoprofessional.cz*

Výrobce nenese odpovědnost za manipulaci s některou ze součástí kávovaru.

Ve všech uvedených případech bude záruka neplatná.



Základní bezpečnostní varování

Jako se všemi elektrickými spotřebiči není vyloučeno nebezpečí úrazu elektrickým proudem, proto pečlivě prostudujte následující bezpečnostní varování.

Netahejte za napájecí kabel, aby nedošlo k poškození konektoru.

Vždy nejprve připevněte konektor ke spotřebiči, až poté vložte zástrčku s kabelem do zásuvky.

Při odpojování spotřebiče, přepněte tlačítko do polohy „vypnuto“, a až poté vypojte napájecí kabel ze zásuvky.

V případě jakékoliv poruchy nebo závady se nepokoušejte provádět opravy. Vypněte spotřebič, vypojte ho ze zásuvky a kontaktujte servisní středisko.

V případě poškození zástrčky nebo napájecího kabelu, nepoužívejte spotřebič. Poškozené součástky by měly být měněny pouze v servisním středisku.

Spotřebič vypojte ze zásuvky, když ho nepoužíváte.

Před čištěním vnějších povrchů kávovaru spotřebič vypněte, vypojte ze zásuvky a nechte vychladnout.

Ke snížení rizika poranění neumisťujte kabel přes pult nebo roh stolu, kde o něj mohou děti neúmyslně zakopnout.

Zamezte, aby se napájecí kabel dotýkal horké plochy.

Použití doplňkového příslušenství není doporučováno výrobcem a může způsobit požár, elektrický šok nebo zranění osob.

Neumisťujte kávovar na nebo blízko plynového nebo elektrického sporáku nebo rozpálené trouby.

Před zapnutím kávovaru se ujistěte, že elektrické napětí koresponduje s hodnotou uvedenou na štítku na spodní straně přístroje a že napájení je řádně uzemněno.

Nemanipulujte s přístrojem. Když je nějaký problém, kontaktujte autorizovaného technika nebo nejbližší servisní centrum.

Nedotýkejte se přístroje, pokud jsou Vaše ruce nebo chodidla mokrá.

Ujistěte se, že elektrická zásuvka je vždy volně dostupná, takže je v případě potřeby kabel možné vyjmout.

Při vyjmutí kabelu ze zásuvky, zástrčku držte vždy rovně. Nikdy by neměl být vyjmut taháním, protože by to mohlo způsobit poškození.

K ochraně proti požáru, elektrickému šoku nebo zranění osob, neponořujte kabel nebo zástrčku do vody nebo jiných tekutin.

Nepoužívejte adaptéry, vícenásobné zásuvky nebo prodlužovací šňůry. Pokud je jejich použití nevyhnutelné, použijte jednoduchý adapter nebo vícenásobnou zásuvku a prodlužovací šňůry, které odpovídají současným bezpečnostním normám. Dbejte na to, aby nepřekročili současný limit, který je vyznačen na adaptéru nebo prodlužovacím kabelu nebo maximální kapacitu vícenásobné zásuvky.



Požární upozornění/riziko opaření

Tento kávovar produkuje horkou vodu a páru, proto by následující bezpečností upozornění mělo být pečlivě prostudováno.

Varování: horké povrchy zůstávají horkými i určitý čas po použití.

Dávejte pozor, abyste se nedostali do kontaktu s horkou vodou a párou.

Když je spotřebič zapnutý, nedotýkejte se nahříváče šálek, je horký.

Nikdy nesměřujte trysku s párou nebo horkou vodou proti sobě.

Budte opatrní při práci s tryskou na páru/horkou vodu.

Během procesu výdeje nikdy neodstraňujte páku.

Části označené „Caution hot,“ jsou velmi horké, takže s nimi zacházejte s maximální opatrností.

Na nahříváči šálek by měly být umístěné pouze šálky a sklenice k přípravě kávy, jiné předměty by zde neměly být umístěné.

Důkladně usušte šálky předtím než je položíte na nahříváč šáleků.

Tyto pokyny si uložte.

Hlavní specifikace

Naše stroje navrhujeme dle potřeb našich zákazníků.

Jsme si jisti, že funkce vybrané pro tento model splní všechna Vaše očekávání, takže si budete moct vychutnat výborné Espresso sami nebo se svými hosty.



LCC (Lelit Control Center)

Slouží k nastavení teploty v bojleru a k neustále

kontrole optimálního nastavení k přípravě kávy.



Předspaření

Spaření kávy na pár vteřin předtím než začne skutečný proces.

Díky tomu se zpevní mletá káva a vylepší to chuť Espresso.



Výpust na kávu

Inovativní výpust na kávu, který může být použit pro jeden i dva šálky, a který umožňuje uživateli

sledovat, jak se připravuje káva přímo do šálku.



Nerezová ocel

Pro maximální čistotu v kuchyni a snadné čištění přístroje. Snadno otřete kávovar hadříkem a bude

opět zářit čistotou.



Podsvícený manometr

Slouží k sledování tlaku vodního systému kávovaru a jako kontrola,

zda je Vaše Espresso správně připravené.



Úspora energie

Když se kávovar delší dobu nepoužívá, je automaticky přepnut do

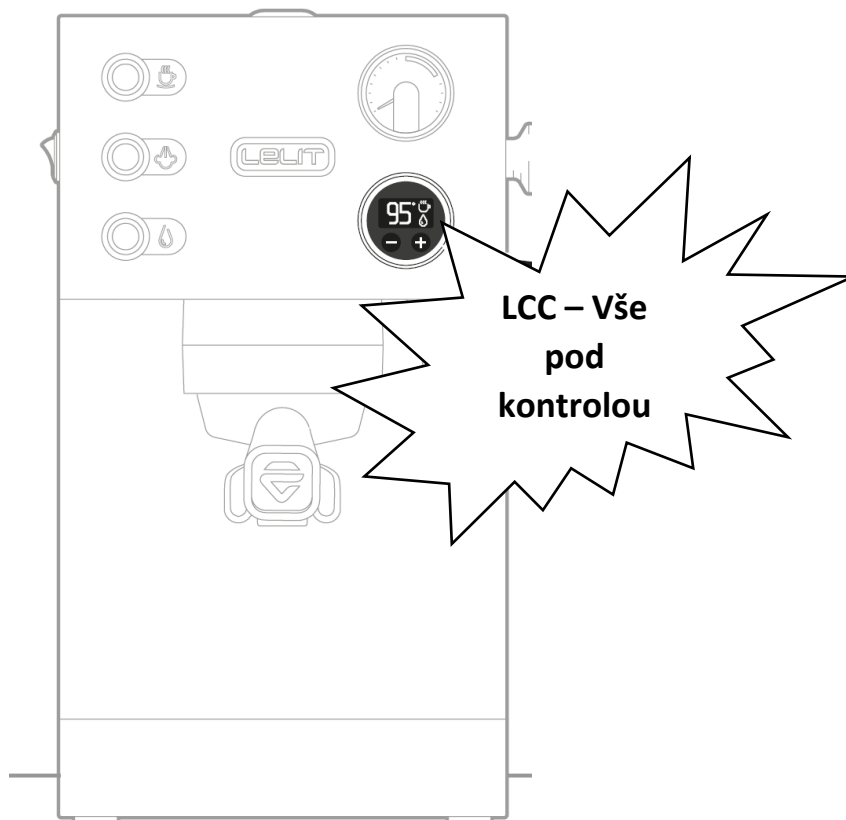
úsporného režimu. Toto Vám šetří peníze a cenné zdroje pro naši planetu.

LCC – Lelit Control Center

LCC(Lelit Control Center) je mozkem nových kávovarů Lelit. Má elegantní, grafický LED displej nejnovější generace. Kontroluje všechny funkce kávovaru a umožňuje upravit nastavení, stejně jako dává cenné tipy jak dosáhnout těch nejlepších výsledků.

LCC umožňuje spravovat řadu nastavení kávovaru:

- teplotu kávy a vydávané horké vody
- teplotu vydávané páry
- ideální čas k výdeji kávy
- spuštění/vypnutí funkce předspaření



Přehled o produktu

Vyndejte svůj nový kávovar z obalu a podívejte se na různé části a na příslušenství kávovaru. Čísla odkazují na obrázky v **rychlém návodu k obsluze**.

- 1.Nádržka na vodu
- 2.Tlačítko ON/OFF
- 3.Tlačítko k výdeji kávy
- 4.Tlačítko ke spuštění páry
- 5.Tlačítko k výdeji horké vody
6. Hlava
7. Samočisticí mřížka k umístění šálku
- 8.Odnímatelný zásobník na vodu
- 9.Široký nahříváč šáleků
- 10.Podsvícený manometr
- 11.Otočný knoflík k výdeji horké vody/páry
- 12.LCC(Lelit Control Center)
- 13.Otočná tryska na páru/horkou vodu

Součástí balení :

- a.umělohmotný tamper
- b.odměřovací kávová lžička
- c.napájecí kabel
- d.slepé sítko
- e.páka pro jeden nebo dva šálky

Návod k užívání

Kávovary Lelit nejsou automatické. K přípravě dobrého espressa musíte vědět jak kávovar správně užívat a budete potřebovat i trochu těch zkušeností. Proto pečlivě prostudujte následující pokyny. Také můžete využít **rychlého návodu k obsluze**, kde naleznete ilustraci těchto instrukcí. Brzy budete připravovat kávu s ideální hladkou krémovou strukturou jako v kavárnách, tak jak ji máte rádi.



Uvedení do provozu

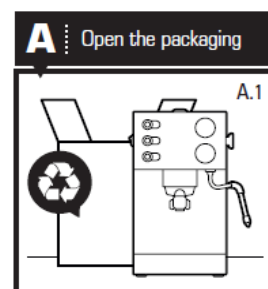
Je důležité si pečlivě pročíst tyto pokyny než začnete kávovar používat, aby bylo zajištěno, že funguje správně. Tyto instrukce jsou určeny pouze k prvnímu užití kávovaru. Pokyny uvedené v dalších kapitolách jsou určena pro všechna další použití. K dalšímu používání nepoužívejte tedy tuto kapitolu, ale kapitolu Příprava espressa.

A Odstraňte obal

A.1 Odstraňte obal a umístěte kávovar na rovnou plochu.



Buďte opatrní. Kávovar váží 9,2 kg.

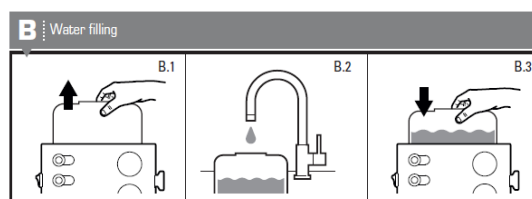


B Doplnění vody

B.1. Vyjměte nádržku na vodu (1).

B.2. Nalijte vodu pokojové teploty.

B.3. Umístěte nádržku zpět na její místo.



Upozornění. Nádržka je vybavena zařízením, které automaticky detekuje přítomnost vody. Když přemísťujete nádržku, zkontrolujte zda nejsou hadičky ohnuté a že je filtr pevně vložen na konci jedné z nich. V případě nedostatku vody, Vám LCC ukáže výstražný signál. Podle instrukcí v sekci B dolijte nádržku vodou.

C Zapnutí kávovaru



Varování. Ujistěte se, že napětí je stejné jako na informačním štítku a napájecí systém má odpovídající jistič.

C.1. Připojte jeden konec napájecího kabelu (c) do zdířky kávovaru a druhý konec do zásuvky.

C.2. Zapněte kávovar stiskem hlavního vypínače ON/OFF(2). Displej (12) Vám zobrazí logo LELIT.

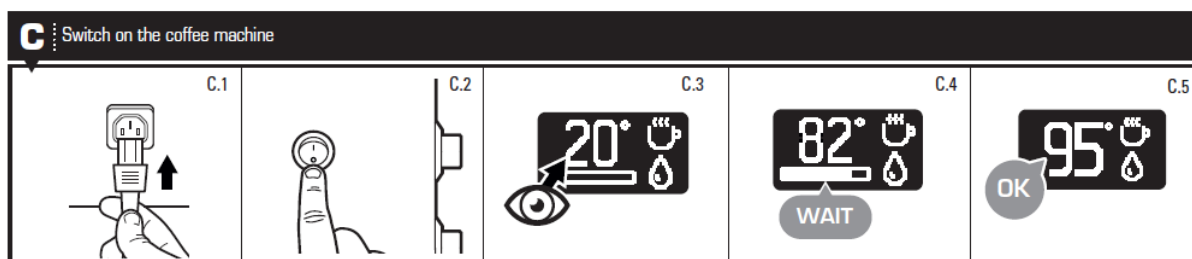


Poznámka. Pouze při prvním spuštění kávovaru se začne automaticky plnit bojler. Během této doby bude voda téct z hlavy přibližně 40 vteřin a logo LELIT bude blikat na LCC displeji.

C.3. Na LCC displeji (12) uvidíte blikat teplotu vody v bojleru. Teplota bude stoupat, dokud voda nedosáhne požadované teploty.

C.4. Vyčkejte až se na displeji zobrazí "OK". To znamená, že kávovar již dosáhl požadované teploty.

C.5. Poté co zobrazení teploty zmizí, kávovar je připraven k použití.





Ověření funkčnosti kávovaru

Káva

D.1. Vložte páku (e) bez kávy pevně do hlavy (6), tak aby se dostal do pozice se symbolem zámku.



Poznámka. *K dosažení této pozice je vhodné u nového kávovaru navlhčit okraje sítky vodou. Po určité době používání bude tato pozice dosažena bez větších problémů.*

D.2. Stiskněte tlačítko k výdeji kávy (3) a nechte odtéct přibližně 0,5l vody. Displej (12) Vám zobrazí ikonu kávy a začne odpočítávat přednastavený čas pro správný výdej kávy.

D.3. Když proteče přibližně 0,5l kávy, stiskněte tlačítko (3) k pozastavení výdeje kávy.



Poznámka. *Tento proces pomůže naplnit celý vodní okruh a vypláchnout ho.*

Horká voda

D.4. Umístěte konvičku pod trysku páry/horké vody (13).

D.5. Stiskněte tlačítko pro výdej horké vody (5). Pumpa se nastartuje a ikona vody se objeví na displeji (12), to znamená, že je možné otáčet kohoutem páry/horké vody.

D.6. Otočte kohout páry/horké vody(11) proti směru hodinových ručiček.

D.7. Až voda vyteče z trysky, otočte kohout ve směru hodinových ručiček a zavřete ho. Stiskněte znovu tlačítko (5) a zastavte výdej.

Pára

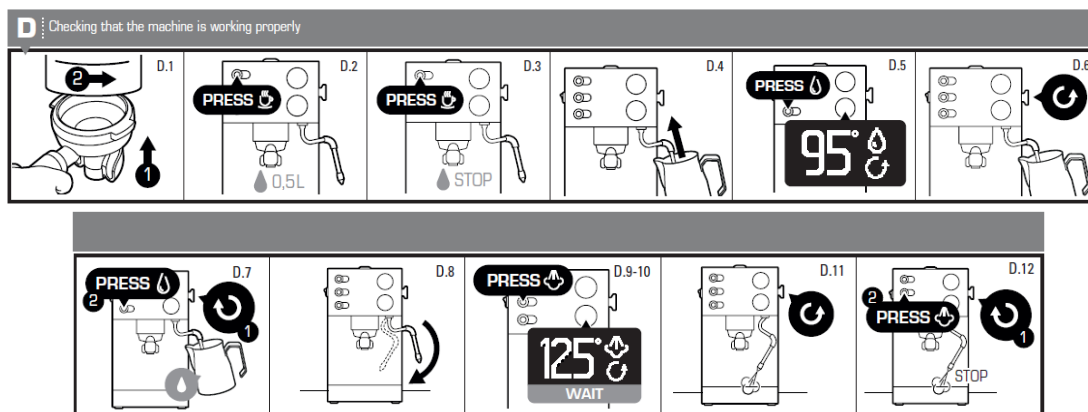
D.8. Namiřte parní trysku (13) na mřížku sloužící k umístění šálků.

D.9. Zmáčkněte tlačítko ke spuštění páry (4). LCC displej(12) bude blikat a ukazovat teplotu vody v bojleru. Vyčkejte až ukazatel teploty bude kompletní a dosáhne tak kávovar provozní teploty.

D.10 Když je dosaženo požadované teploty, ukazatel teploty zmizí a objeví se ikona páry, to znamená, že je možné otáčet kohoutem páry/horké vody(11). Kávovar je již připraven k použití.

D.11. Otočte kohout páry/horké vody(11) proti směru hodinových ručiček.

D.12. Až se vypustí pára z trysky, otočte kohoutem (11) ve směru hodinových ručiček a zavřete ho. Stiskněte znovu tlačítko (4) a vraťte tak kávovar zpět do režimu výdeje kávy a horké vody.



Příprava Espresso

Díky přednastaveným funkcím je kávovar ihned připraven k výdeji Espresso. Ke změně nastavení slouží sekce “Úprava LCC nastavení”.

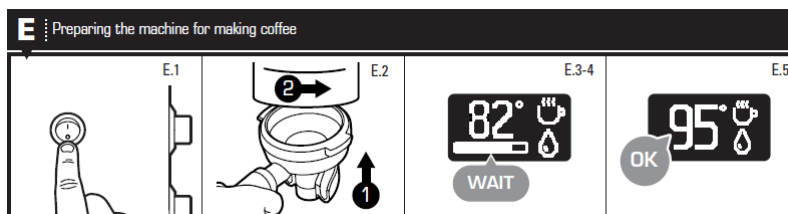


Poznámka. Kávovar má nahřívач šáleků (9). Použití nahříváče šáleků zlepšuje organoleptické vlastnosti, chuť a aroma Espresso.



Příprava kávovaru na výrobu Espresso

- E.1.** Zapněte kávovar pomocí hlavního tlačítka ON/OFF(2). Displej (12) zobrazí logo LELIT.
- E.2.** Vložte páku bez kávy pevně do hlavy, tak aby se dostal do pozice se symbolem zámku.
- E.3.** Na displeji (12) uvidíte blikat teplotu vody v bojleru. Dokud nedosáhne požadované teploty, bude teplota na ukazateli stoupat.
- E.4.** Vyčkejte až bude ukazatel teploty kompletní a zobrazí se na displeji “OK”. V tu chvíli kávovar dosáhl požadované teploty.
- E.5.** Po dosažení provozní teploty, ukazatel teploty zmizí a kávovar je připraven k použití.



F Výdej kávy

F.1. Vložte vybrané sítko do nahřáté páky (e).

F.2. Nasypte požadované množství mleté kávy do sítku.



Poznámka. *Doporučujeme 7g na jeden šálek a 14g na dva šálky.*

F.3. Stlačte kávu tamperem(a) a odstraňte zbytky kávy z hran páky.

F.4. Vložte páku (e) pevně do hlavy, tak aby se dostala do pozice se symbolem zámku.

F.5. Umístěte jeden nebo dva šálky na mřížku (7) pod páku.

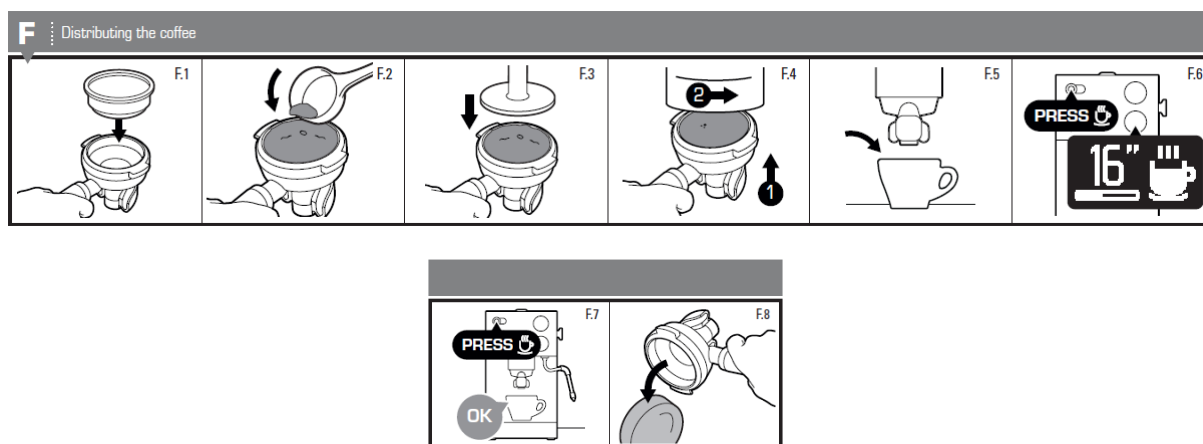
F.6. Stiskněte tlačítko k výdeji kávy (3). Na displeji (12) se začne odpočítávat čas.



Poznámka. *Odpočítávání je pouze ukazatel ideální doby extrakce a může být upraveno dle sekce "Úprava LCC nastavení".*

F.7. Když je odpočet u konce, na displeji se zobrazí "OK", ale káva se stále vydává. Jakmile bude vydáno Vámi požadované množství, stiskněte tlačítko k zastavení výdeje kávy (3).

F.8. Vyjměte páku (e), vysypte kávu a vyčistěte ji důkladně vlhkým hadříkem.



Varování. *Dokud není ukončen výdej kávy, nesmíte vyjmout páku.*



Poznámka. *K přípravě dobrého espresso, musí být v průběhu přípravy kávy ukazatel na manometru (10) v zelené části.*



Pára a horká voda

Přístroj je vybavený tryskou pro výdej páry/horké vody, která umí napěnit mléko k dokonalosti a vytvořit krémovou pěnu, která je známkou skutečného cappuccina.



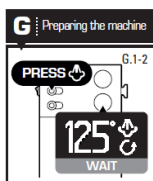
Příprava kávovaru

G.1. Zmáčkněte tlačítko ke spuštění páry (4). LCC displej (12) bude blikat a zobrazí teplotu vody v bojleru. Vyčkejte až bude ukazatel teploty kompletní a stroj dosáhne provozní teploty pro výdej páry.

G.2. Když je dosažena požadovaná teplota, ukazatel teploty zmizí a objeví se ikona páry, to znamená, že je možné otočit kohoutem na páru/horkou vodu. Kávovar je nyní připraven k použití.



Varování. Nikdy nepřibližujte ruce ani jiné části těla k trysce na páru/horkou vodu. Je zde riziko opaření.



Výdej páry

H.1. Otočte kohoutek (11) proti směru hodinových ručiček, trysku směřujte na mřížku (7) a upustte určité množství páry.

H.2. Když se vypustí pára, zavřete kohout (11), umístěte konvičku s nápojem, který má být našlehán pod parní trysku a znovu povolte kohout (11).

H.3. Když je dosaženo požadovaného výsledku, uzavřete kohout (11) otočením ve směru hodinových ručiček a stiskněte tlačítko k vypnutí režimu páry.



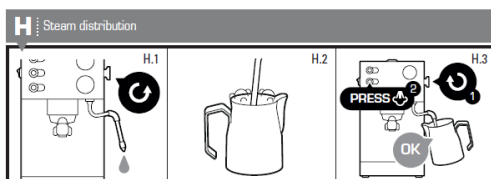
Poznámka. V případě, že není po určitou dobu používána funkce páry, přístroj se díky elektronickému ovládní vrátí do režimu výdeje kávy/horké vody.



Poznámka. Pro lepší našlehání mléka si prostudujte kapitolu 06 „Umění Espresso“,



Varování. Po každém použití čistěte trysku (13) tím, že ji nasměrujete na mřížku a upustíte menší množství páry. Důkladně očistěte trysku hadříkem nebo čistou utěrkou. V kapitole „Čištění a údržba“, najdete všechny potřebné rady.



I Výdej horké vody

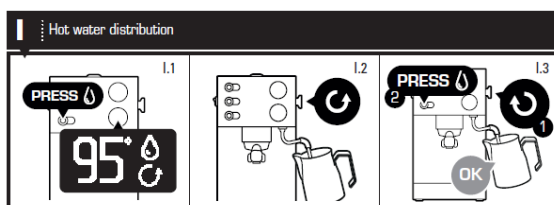
I.1 Zmáčkněte tlačítko k výdeji horké vody (5). Zapne se pumpa a ikona vody se objeví na displeji (12), to znamená, že můžete otočit kohoutkem.

I.2 Umístěte konvičku pod trysku(13) a otočte kohoutem(11) proti směru hodinových ručiček dokud nevyteče požadované množství.

I.3 Když vyteče potřebné množství, zavřete kohout ve směru hodinových ručiček a zmáčkněte znovu tlačítko k výdeji horké vody(5), tím se funkce ukončí.



Poznámka. Kávovar je vybaven elektronickým zařízením, které zastaví funkci vody po předem nastaveném čase. K výdeji většího množství vody, opakujte proces „výdej horké vody,, (výše).



Úprava nastavení LCC

LCC – Lelit Control Center má výchozí nastavení přednastavené. Zde se dozvíte jak nastavení upravit.



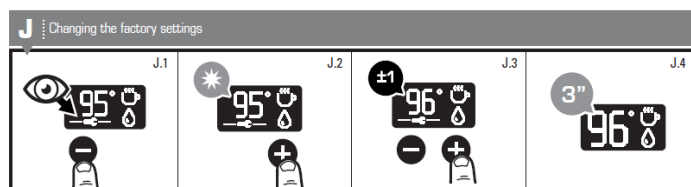
Změna továrního nastavení

J.1 Zmáčkněte tlačítko “ - ” ke vstupu do menu „Nastavení” a můžete listovat v nastavení.

J.2 Zmáčkněte “ + ” ke změně nastavení. Nastavení bliká.

J.3 Upravte nastavení pomocí tlačítek “ - ” a “ + ”.

J.4 Tři vteřiny po posledním zmáčknutí těchto tlačítek, LCC ukládá data a upravuje zvolené nastavení.



Umění Espresso

I když se Vám to může zdát, připravit perfektní Espresso není tak jednoduché. Vyžaduje to zkušenost, talent, vášně pro kávu a trochu zvědavosti. V této kapitole najdete základní pravidla pro přípravu perfektního Espresso.

Navrhované dávky:

Ristretto (silné) přibližně 20 ml – Espresso přibližně 30 ml – Lungo (velké) přibližně 60 ml.

“5 M’s”

Jestliže chcete připravit perfektní Espresso, měli byste se zaměřit na 5 základních faktorů, které promění obyčejný šálek s kávou na Espresso pro skutečné fajnšmekry. Tady jsou : Miscela – směs, macinatura – mletí, machina – kávovar, manualità – dovednost a manutenzione – údržba.

1-Směs

Dobré Espresso je vždy připravováno z kvalitní kávy. Espresso se správnou chutí vyžaduje směs dvou typů kávy – Arabica a Robusta. Arabica dává kávě její jemné aroma a správné množství kyselosti, zatímco Robusta dává kávě plnou chuť a pěnu. Zkoušejte různé kombinace těchto káv, abyste přišli na tu Vaší nejlepší kombinaci.

2-Mletí

Mletí je důležité pro výrobu dobrého Espresso. Káva by měla být namleta vždy těsně před přípravou kávy, aby si zachovala chuť a aroma. Mlýnky Lelit Vám umožní nastavit mlecí stupeň tak, aby vznikla směs kávy, která zajistí správnou dobu extrakce a množství krému.

3-Kávovar

Kávovary Lelit jsou navrženy tak, že lze upravovat teplotu vody dle Vašich potřeb. Díky tomuto nastavení Vám umožní extrahovat z mleté kávy nejen rozpustné látky, které jí dávají chuť, ale také nerozpustné látky, které jí dávají tělo a aroma.

4-Dovednost

Polovina výsledku se odvíjí od toho, jak umíte používat kávovar. Nadšení a trénink jsou velmi důležité proto, abyste se naučili správně zacházet s kávovarem. Můžete experimentovat s různými směsi, mletím, vodní teplotou a tlakem, tak abyste si připravili vhodné Espresso právě pro Vás.

5-Údržba

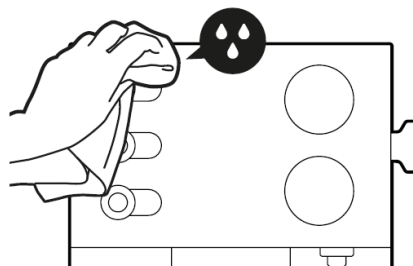
Denní a plánovaná údržba a péče o kávovar zajistí kvalitu nápoje a trvanlivost přístroje, který jste pořídili. Čistota kávovaru vypovídá o Vaší vášni pro přípravu Espresso.

Čištění a údržba

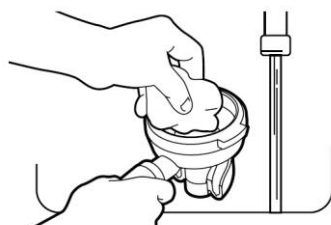
Čištění a údržba kávovaru jsou důležité pro kvalitu kávy a trvanlivost kávovaru.

Čištění

Kávovar musí být čištěn alespoň jednou týdně. Než začnete, vytáhněte napájecí kabel ze zásuvky a nechte kávovar vychladnout. Použijte měkkou utěrku, přednostně mikrotenovou, a navlhčete ji čistou vodou. Nepoužívejte abrazivní čisticí prostředky (např. písek) a neponořujte kávovar do vody.



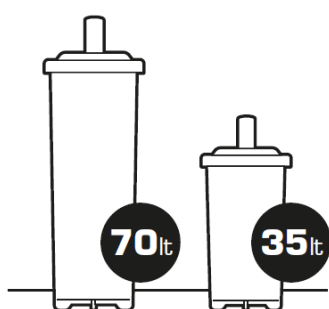
Pro důkladné očištění doporučujeme používat utěrku Lelit, která Vám pomůže vyčistit trysky a prostor mezi těsněním lépe, pomůže odstranit skvrny a kávové zbytky. Teplá tekoucí voda může být použita k vyčištění odstranitelných částí kávovaru. Sítko a páka by nikdy neměly být čištěny v myčce. Není potřeba čistit sítko po každém použití, ale je potřeba zajistit, aby nebylo sítko ucpané. S cílem zajistit co nejlepší výkon kávovaru je ale důležité čistit parní trysku a páku po každém použití.



Z páky by měly být odstraňovány zbytky mastné kávy, které negativně ovlivňují chuť Vaší kávy. Čistěte parní trysku vlhkým hadříkem a odpusťte trochu páry z trysky k odstranění zbytků mléka, které by mohly bránit výdeji páry a bylo by mnohem obtížnější správně našlehat mléko.

Odvápnění kávovaru

Používání kávovaru přirozeně způsobuje vznik vodního kamene, záleží jak často se kávovar používá a na tvrdosti vody. Usazeniny vodního kamene ucpávají trubky a snižují teplotu, mění kvalitu kávy a snižují životnost Vašeho kávovaru.



Aby se zabránilo tvorbě vodního kamene, který se může usazovat ve vnitřním obvodu kávovaru, doporučujeme používat filtr Lelit ke změkčení vody. Vložte filtr do nádržky podle návodu na obalu. Filtr čistí vodu od vápníku a hořečnaté soli, usazují se totiž ve formě vodního kamene a ovlivňují tak chuť kávy. Pamatujte, že filtr ztrácí svou účinnost po vyčištění určitého množství vody, proto je potřeba ho pravidelně měnit. Pokyny jak filtr užívat a jak ho měnit naleznete v balení.

Aby se vyloučila možnost poškození nějakého dílu kávovaru, NIKDY za žádných okolností nepřidávejte do nádobky na vodu žádné přípravky na odstranění vodního kamene.

Propláchnutí

Je vhodné propláchnout kávovar jednou měsíčně (provozní části používané během přípravy kávy) použitím slepého sítka(d) a čistícího prostředku.

Když proplachujete, řiďte se následujícími pokyny :

- a)vložte slepé sítko do páky
- b)vložte páku (e) bez kávy pevně do hlavy (6), tak aby se dostala do pozice se symbolem zámku
- c) držte zmáčknuté tlačítko na výdej kávy (3) a zmáčkněte zároveň na 2 vteřiny tlačítko pro výdej horké vody (5).
- d) LCC displej zobrazí blikající kapku a tyto dvě tlačítka budou blikat dokud se proces neukončí.
- e)když se proces dokončí, displej se vrátí do normálu.
- f)vyjměte páku a slepé sítko

Řešení nejběžnějších problémů

Doporučujeme si pečlivě pročíst tuto kapitolu řešení nejběžnějších problémů předtím než kontaktujete autorizovaný servis.

1) Když se káva připraví, je příliš studená

Kávovar ještě nedosáhl své provozní teploty.	Řešení naleznete v kapitole „Příprava Espresso“.
Páka nebyla dostatečně nahřátá.	Řešení naleznete v odstavci „Zapnutí kávovaru“

2) Káva se připravila příliš rychle a bez pěny

Mletí je nastaveno příliš nahrubo.	Kávu namelte jemněji.
Množství kávy je nedostatečné.	Navyšte množství kávy.
Káva nebyla dostatečně stlačena.	Kávu více stlačte.
Použitá káva je starší nebo nevhodná.	Vyměňte kávu.

3) Neproběhl výdej kávy nebo pouze po kapkách

Káva je namleta příliš najemno.	Namelte kávu hruběji.
Množství kávy je vysoké.	Snižte množství kávy.
Káva byla příliš stlačena.	Stlačte kávu méně.
Hlava je ucpaná.	Kávovar propláchněte dle kapitoly „Čištění a údržba“.

4) LCC displej se nerozsvítil a kávovar nefunguje

Zástrčky napájecího kabelu nejsou správně zapojeny.	Zapojte zástrčky napájecího kabelu do zásuvek správně.
Napájecí kabel je poničený.	Kontaktujte servisní středisko.

5) Kávovar nespouští páru.

Parní tryska je ucpaná.	Uvolněte otvor trysky pomocí jehly.
-------------------------	-------------------------------------

6) Příklad je zapnutý, ale požadovaná teplota není dosažena.

Jistič je přerušen.	Kontaktujte servisní centrum.
LCC nefunguje.	Kontaktujte servisní centrum.

Záruční podmínky

Zákonná záruka

Na tento kávovar je platná záruka podle země, kde byl kávovar zakoupen, podrobnější informace o záruce Vám poskytne prodejce nebo dovozce v zemi, kde byl kávovar zakoupen. Prodejce nebo dovozce je plně zodpovědný za záruku na kávovar.

Dovozce je plně zodpovědný za splnění právních předpisů v zemi, kde dovozce distribuuje kávovar, včetně správné likvidace na konci životnosti přístroje.

V rámci Evropských zemí jsou platnými zákony vnitrostátní právní předpisy splňující EC směrnice 44/99/CE.